



Pieter Vandenhout

Wonen in een brouwerij

In het centrum van Werchter, op slechts een boogscheut van de bekende festivalweide, ligt de bekende Jack-Op brouwerij. Al ruim 150 jaar lang prijkt het statige gebouw aan de oever van de Dijle, vlakbij de historische kerk van het dorp. De afgelopen jaren was deze incontourable van de Werchterse skyline buiten gebruik en in verval geraakt. Hoog tijd voor een restauratie en herbestemming!

In 1869 richtte Felix Van Roost in het kleine Hagelandse plaatsje zijn brouwerij op. In een mum van tijd was het bier, de "Jack-Op", razend populair en groeide de brouwerij uit tot een bloeiend bedrijf. Tot bijna een eeuw later, toen in 1965 werd besloten de brou-

werij te stoppen. Sinds die tijd werden de gebouwen op verschillende manieren gebruikt, ook als woonst, maar gebeurde er niets concreet meer mee. Dat was echter buiten bouwheer en ontwerper gerekend.

Van bouwval naar luxelofts

Toen "de Jack-Op" een aantal jaren geleden in handen kwam van de bouwheer, was het eens zo fiere gebouw een schaduw van wat het ooit geweest was. Interieurarchitect Pieter Vandenhout vertelt over zijn eerste ontmoeting met het gebouw:

"Toen ik het gebouw ging verkennen was het in zeer slechte staat. Tussen 1965 en begin 21ste eeuw is het sporadisch bewoond





geweest, maar toen de bouwheer het kocht was het al enige jaren onbewoond en erg bouwvallig. Bovendien zijn er, zelfs in de tijd dat er tijdelijk bewoning in was, nooit werken aan te pas gekomen. Kortom: het gebouw was in zeer slechte staat en heel onveilig, met een groot instortingsgevaar." De prioriteit voor bouwheer en ontwerper was dus eerst en vooral het gebouw stabiliseren. Daarvoor werd beroep gedaan op onder andere High In The Sky: de zogeheten "toren", het hoogste gebouw, was er het slechtste aan toe en werd volledig in netten ingepakt en van de grond naar boven verstevigd.

"De torenzijde is volledig ingepakt, en daar hebben we ook extra funderingen gestoken. Het was een wonder dat het gebouw nog overeind stond, want de brouwerij is gebouwd op een drassig stuk tussen Dijle en Demer met duidelijk veel risico voor verzakkingen. Toen we begonnen aan de funderingen ontdekten we dat het op een zeer dikke en stevige fundering van 80cm dikte stond.

Dat was best een verrassing, want daar hebben we wel stevig breekwerk aan gehad. De volledige brouwerij was integraal scheef gezakt: tussen oost- en westhoek zat een 40-tal centimeter verschil. Een beetje de toren van Pisa in Werchter... die scheefte hebben we bij het verstevigen behouden en vind je terug in het gebouw."

Het gebouw is uiteindelijk gestript en ontmanteld tot de ruwbouw heel duidelijk overbleef. Vanuit dit standpunt is de ontwerper dan vertrokken om het terug in te richten.

Streng in behoud

De Jack-Op is een gebouw dat kadert in een beschermd dorpsgezicht, in de buurt van de geklasseerde kerk. Het was dus absoluut niet de bedoeling om deze bekende landmark van Werchter radicaal om te toveren. Het doel van de werkzaamheden was het origineel gezicht van de brouwerij maximaal te behouden. Een principe dat heel streng is toegepast in alle aspecten.

"Na de stabilisatie was het volgende werk inventariseren. Alles wat niet oorspronkelijk was, ging eruit. De rommel die overbleef van de kortstondige bewoning is opgekuist en verwijderd. Dan hebben we alles wat bij het oorspronkelijk gebouw hoorde bestendig of tijdelijk eruit gehaald, eigenlijk is het eerst bijna volledig leeggemaakt. De oorspronkelijke stukken zijn dan geïnventariseerd, opgepoetst, gerestaureerd of hersteld waar nodig, en vervolgens teruggeplaatst. Hoogstens zijn er een paar zaken van plaats veranderd of zijn er stukken vervangen, maar alles wat kon gered worden is teruggeplaatst."

Gietijzeren trappen, balken, ramen... het team dat aan de Jack-Op werkte heeft alles zo trouw mogelijk terug in ere hersteld. Waar niets meer overbleef, is ingegrepen, maar ook daar met het oog op het origineel. Zo zijn de stalen ramen een trouwe reproductie van de originele gietijzeren ramen – alle oorspronkelijke secties en indelingen zijn zichtbaar. Ook alle originele doorzichten

zijn behouden. Doorheen heel het gebouw werd zo open mogelijk gewerkt met behoud van de oorspronkelijke structuur.

De enige duidelijk afleesbare visuele ingreep zijn de terrassen die uitkijken over de wei van Werchter. Deze zijn echter uit het zicht van het geklasseerde dorpsgezicht en de dorpskern, zodat ze het niet verstoren.

Oorspronkelijke geest behouden

Van in het begin was het duidelijk dat er 8 lofts in het gebouw pasten. Van deze 8 lofts van telkens 100m² groot werd elke vierkante centimeter benut. Het oorspronkelijk gevoel is zoveel mogelijk benaderd door het toepassen van bijvoorbeeld in de massa

gekleurd pleisterwerk, voor het ruwere uitzicht. Ook de troffenvloer, een met de hand aangebrachte kalk-cementmengeling, roept de oorspronkelijke geest van de brouwerij op. Overal komen de ruwheid van de industriële setting en het prachtige smeedwerk naar voren.

Voor de nieuwe ingrepen werd alles in het werk gezet om de oorspronkelijke elementen tot hun recht te laten komen: keukens en badkamers zijn bijvoorbeeld heel strak en ondergeschikt aan het formaat van het gebouw. Zo werden deze nieuwe elementen afgestemd op de zeer hoge plafonds. Een respect voor de geschiedenis dat zo ver reikt, dat je in één van de muren de

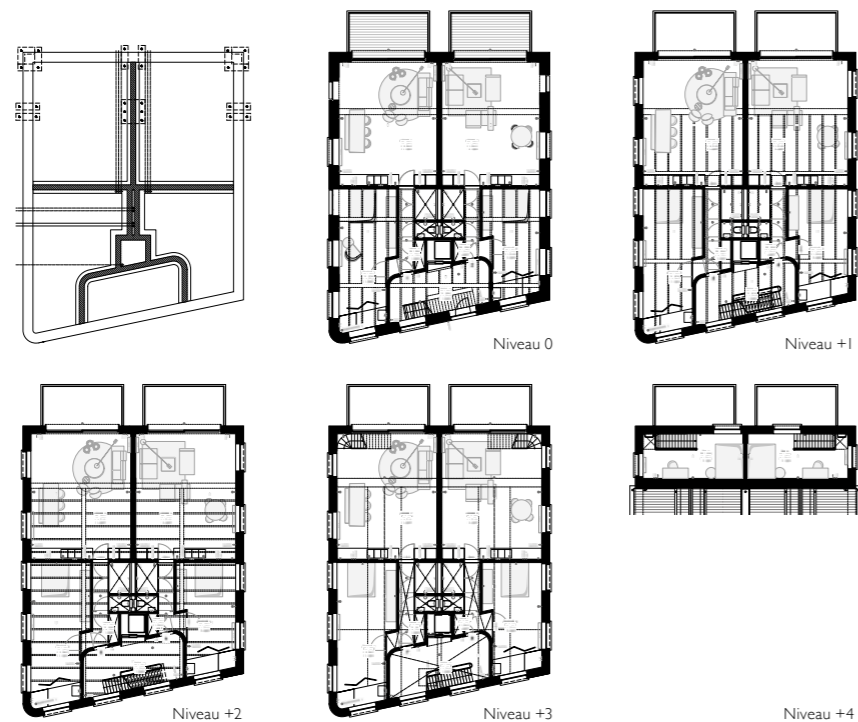
inslag van een kanonskogel nog ziet zitten uit WOI, toen soldaten zich in de brouwerij kwamen verschuilen...

Duurzaamheid

Wanneer wij vragen welke ingrepen er gebeurd zijn inzake duurzaamheid, luidt het: "We recupereerden een bestaand gebouw en werkten daarmee, in plaats van een leeg stuk vol te bouwen of het bestaande te vervangen door een nieuw gebouw. Dat is de grootste ingreep inzake duurzaamheid."

Het resultaat zijn acht compacte en energie-efficiënte woningen, in een gebouw waar de nodige ingrepen conform de hedendaagse normen zijn gebeurd en dat so-





wieso al enkele duurzame troeven bezat. We denken maar aan de compactheid van het gebouw zelf en aan de zeer dikke muren die variëren tussen 40 en 60 centimeter dikte. Bovendien werd ook een lift ingebracht, en zijn alle lofts vlak en drempelloos, wat het gebouw ook geschikt maakt voor rolstoelgebruikers.

Ontvangst

Na een drietal jaar werken kon het nieuwe gebouw eindelijk ingehuldigd worden, en voor de gelegenheid werd een heus dorpsfeest georganiseerd voor de inhuldiging. Heel het dorp werd zo betrokken in een privé-project. Een project dat zo aansloeg, dat tegen de huldiging al 6 van de 8 lofts verhuurd waren.

Over Pieter Vandenhout

“Wij zijn maar voorbijgangers”, zo kan je de filosofie van ontwerper Pieter Vandenhout omschrijven. Pieter Vandenhout startte in 1990 “Architectuur en Interieur” in Leuven, en al snel groeide het bedrijf uit naar een team met een vijftal medewerkers. Toen het kantoor, intussen herdoopt naar “Pieter Vandenhout nv”, uitgegroeid was naar een team van een tiental medewerkers, kwam de ontwerper voor de keuze te staan: verder groeien of inkrimpen?

“Redelijk snel besloot ik om terug kleiner te worden. Ik wilde bezig zijn met mijn vak, en niet met het beheren van een team. Nu ben ik alleen, en werk ik per project met de nodige partners. Dat geeft extra focus en zorgt ervoor dat ik persoonlijk kan bezig zijn met

alle aspecten van het ontwerpproces en de realisatie hiervan.”

De roeping van Pieter is de restauratie en herbestemming van historische gebouwen. “Hoe slechter het eruit ziet, hoe liever ik het doe.”, zegt hij zelf. Het uitgangspunt is altijd het gebouw zelf: door te voelen wat het gebouw aanreikt en te werken met zo weinig mogelijk ingrepen behoud je de oorspronkelijke geest en herstel je ons patrimonium in haar waarde. Want, zegt Pieter, uiteindelijk zijn wij maar voorbijgangers. Het gebouw moet niet het kenmerk van de ontwerper dragen, het is aan de ontwerper om het kenmerk van het gebouw te valoriseren.

Tekst: Kim Schoukens

Pieter Vandenhout
Bosstraat 197 – 3060 Bertem
t. 0485 86 81 30

pieter.vandenhout@me.com – www.pietervandenhout.be/

